



Rapport de gestion

RÉSULTATS ET INDICATEURS BILANTIELS CONSOLIDÉS

RÉALISATIONS FINANCIÈRES DU GROUPE BANK OF AFRICA

Le Groupe BANK OF AFRICA affiche au 31 décembre 2025 des résultats en forte croissance aussi bien au Maroc qu'en Afrique subsaharienne.

Ainsi, le Résultat Net Part du Groupe - RNPG - s'élève à 3 813 MMDH, en hausse de +11% par rapport à 2024, en avance par rapport au Plan Stratégique de Développement, dont l'objectif 2025 initial était fixé à 3 673 MMDH.

Cette croissance est tirée par la performance de BOA Maroc de +15% en 2025 à 2 171 MMDH contre 2 005 MMDH au niveau du PSD initial, dans un contexte de poursuite d'assainissement et de renforcement des provisions à la clientèle.

BOA Afrique affiche un Résultat Net Consolidé de 315 MEUR, en hausse de +7%, en avance par rapport au Plan qui prévoyait un Résultat Net Consolidé de 300 MEUR pour l'année 2025. Le RNPG progresse également de +7%, à 215 MEUR en 2025 contre 201 MEUR en 2024.

Les résultats consolidés sont tirés par la bonne performance du PNB consolidé de +9%, portée par la forte progression de la contribution du Maroc au PNB de +14%, elle-même liée, d'une part, à la hausse de +12% de la marge d'intérêt et des commissions respectivement et, d'autre part, à la bonne tenue des activités obligataires et monétaires, dans un contexte favorable de détente des taux d'intérêts entre 2024 et 2025.

Les charges générales d'exploitation consolidées augmentent, pour sa part, de +7% en 2025, générant un coefficient d'exploitation en amélioration à 45,8% en 2025 contre 46,4% l'année dernière, grâce notamment à l'effet de croissance du PNB.

Le Résultat Brut d'Exploitation s'élève à 11 MMDH, en hausse de +10% par rapport à l'année dernière.

Le coût du risque global affiche une hausse de +3% en 2025 à 3 288 MMDH, tenant compte des provisions IFRS additionnelles sur titres souverains de près de 200 MDH suite à la dégradation du rating du Sénégal cette année à CCC, contre un montant équivalent constaté l'année dernière pour couvrir la dégradation du Kenya.

Ce coût du risque inclut également une Provision pour Risques de 200 MDH brute, constituée au niveau des comptes sociaux de BOA Maroc.

Les efforts consentis en provisionnement ont permis d'améliorer les taux de couverture du Groupe qui passent (i) en consolidé de 68,5% à fin 2024 à 69,5% en 2025 et (ii) en social de 64% à 66,8% en 2025 (contre 62% en 2023 et 60% en 2022).

Sur le plan bilanciel, le total bilan consolidé du Groupe BANK OF AFRICA s'établit à 438 MMDH, en évolution de +3,4% par rapport à 2024, avec une croissance de BOA Maroc de +2% et de BOA Afrique de +4% (à périmètre constant hors BOA Congo - ex LCB - intégré courant 2025 dans le périmètre de consolidation du palier).

Les crédits consolidés bruts s'élèvent à 235 MMDH en 2025, en croissance de +5% tirée par la hausse au Maroc de +7%.

L'année 2025 marque également une hausse de +4% des titres d'investissement au coût amorti, observée principalement au niveau de BOA Afrique à hauteur de +7% à périmètre constant.

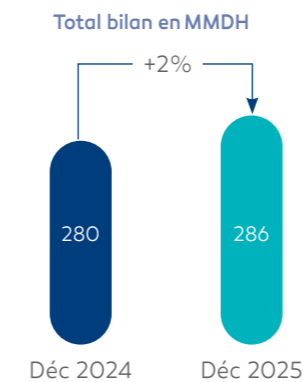
Les dépôts de la clientèle augmentent de +7% s'établissant à 275 MMDH en 2025 contre 256 MMDH en 2024.

Les capitaux propres part du groupe BANK OF AFRICA atteignent 31,8 MMDH en 2025, en hausse de +9%.

Sur le plan prudentiel, une émission additionnelle en AT1 de 1 MMDH a été réalisée avec succès au cours du 2ème semestre portant le total des émissions en AT1 en 2025 à 2 MMDH, en remplacement d'une tombée d'un montant équivalent en AT2 courant 2025.

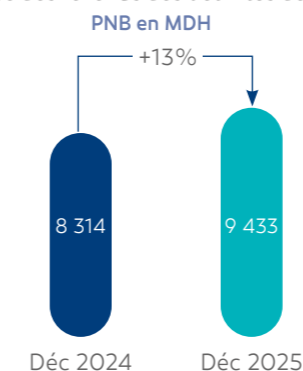
RÉSULTATS ET CONTRIBUTIONS DES ACTIVITÉS DE BANK OF AFRICA - BMCE GROUP SA

En 2025, le total bilan de la Banque s'établit à 286 MMDH en hausse de +2%.



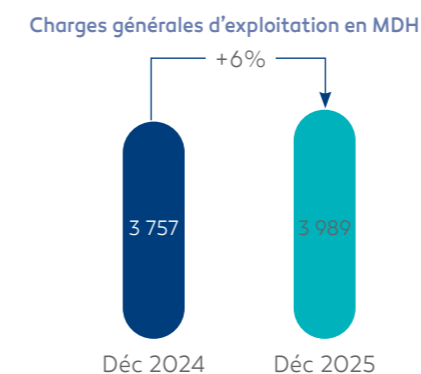
Le Produit Net Bancaire enregistre une progression de +13%, portée par :

- La performance soutenue du Core Business avec la hausse de (i) la marge d'intérêts globale de +12%, portée par l'augmentation des dépôts à vue moyens non rémunérés (+11%) et par la croissance des encours moyens de crédits (+5%) et (ii) celle des commissions de +12%.
- La bonne tenue des revenus des activités de marché (+9%).



Les charges générales d'exploitation s'élèvent à 3.989 MDH à fin 2025, en hausse de +6% suite aux investissements IT réalisés, dédiés à la transformation digitale et au renforcement des infrastructures informatiques.

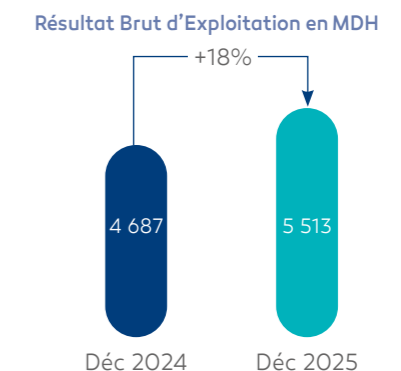
Les charges de fonctionnement hors amortissements liés aux investissements, sont maîtrisées avec une progression contenue à +1%.



Le RBE enregistre une progression marquée de +18%, atteignant

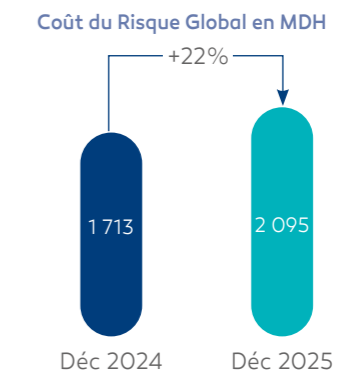
5 513 MDH, portée par la croissance significative du PNB.

Le coefficient d'exploitation ressort en nette amélioration de 3 p.p., à 42% à fin décembre 2025 contre 45% à fin décembre 2024.

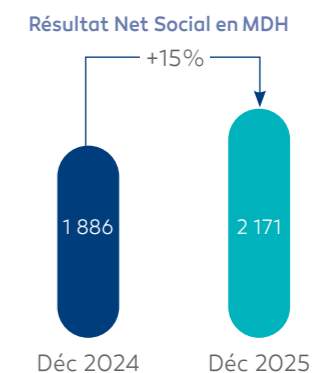


À fin 2025, le Coût du Risque Global s'établit à 2 095 MDH, en hausse de +22% par rapport à 2024, tiré par :

- Les dotations clientèle Brutes de 2 191 MDH à fin 2025, contre 2 177 MDH à fin 2024,
- Les reprises de provisions clientèle de 358 MDH à fin décembre 2025.



Le résultat net social de la Banque affiche une performance remarquable de +15%, atteignant 2 171 MDH contre 1 886 MDH à fin 2024.



CONTRIBUTION DES FILIÈRES AU RÉSULTAT NET PART DE GROUPE

Les contributions au Résultat Net Part du Groupe par filière se distribuent comme suit :

CONTRIBUTIONS AU RNPG En MMDH	Déc 25	% Str	Déc 24	% Str	Var
ACTIVITES MAROC	2,0	52%	1,7	49%	17%
BANK OF AFRICA	1,8	46%	1,5	44%	17%
FILIALES	0,2	5%	0,2	5%	13%
ACTIVITES ETRANGER	1,8	48%	1,7	51%	6%
EUROPE	0,2	4%	0,2	6%	-18%
AFRIQUE	1,7	44%	1,5	45%	9%
RÉSULTAT NET PDG	3,8	100%	3,4	100%	11%

Le Résultat Net Part du Groupe enregistre une progression globale de +11%, portée par :

- une forte hausse de la contribution de BOA Maroc en 2025 de +17%, représentant 46% du RNPG contre 44% en 2024,
- une contribution de BOA Afrique en progression de +10% soit 41% du RNPG stable par rapport à 2024,
- une contribution des activités à l'international au RNPG de 48% en 2025 contre 51% en 2024, tenant compte de la contribution de 3% de la Banque de Développement du Mali intégrée par Mise en Équivalence.

ÉLÉMENTS D'ACTIVITÉ DE LA BANQUE AU MAROC

Dépôts Clientèle

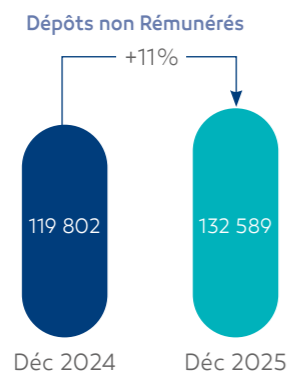
Les dépôts de la Banque ressortent en hausse de +6,4%, atteignant 169 MMDH à fin décembre 2025, soutenue essentiellement par l'accroissement des dépôts non rémunérés (+11%).

La part de marché des dépôts s'établit à 12,41% à fin décembre 2025, contre 12,57% à fin décembre 2024.

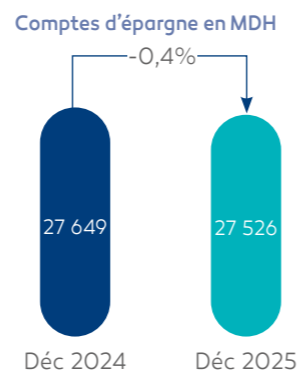
En termes de structure des dépôts, la prédominance des dépôts non rémunérés se renforce, représentant 78% de l'encours total des dépôts clientèle à fin décembre 2025, contre 75% à fin décembre 2024.

Les comptes non rémunérés atteignent, ainsi, 133 MMDH à fin décembre 2025, en progression de +11% par rapport à fin décembre 2024. Cette croissance s'explique principalement par (i) la forte hausse de +20% des encours des comptes courants, (+7 MMDH), à 42 MMDH à fin décembre 2025 et (ii) la progression des encours des comptes chèques, de +7% (+5 MMDH) sur la même période.

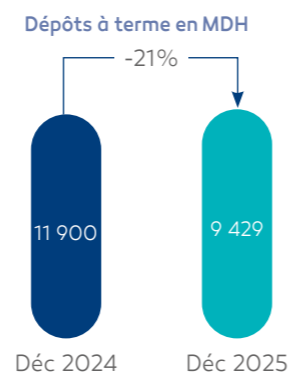
Dans ce contexte, la part de marché ressort à 12,64% à fin décembre 2025, en amélioration par rapport à 12,61% à fin 2024.



Les comptes sur carnets ressortent en quasi-stagnation à 27,5 MMDH à fin 2025. La part de marché des comptes sur carnet se situe à 14,37% à fin décembre 2025.



Les dépôts à terme reculent de -21% à 9,4 MMDH à fin décembre 2025 contre 11,9 MMDH à fin décembre 2024, en lien avec l'optimisation du coût des ressources. La part de marché des dépôts à terme s'établit à 7,51% à fin décembre 2025.

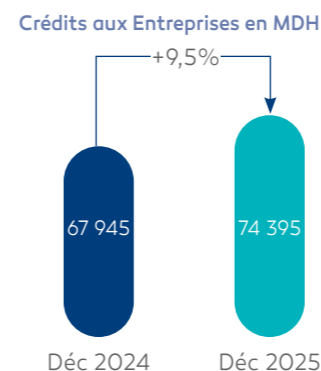


• Les Crédits

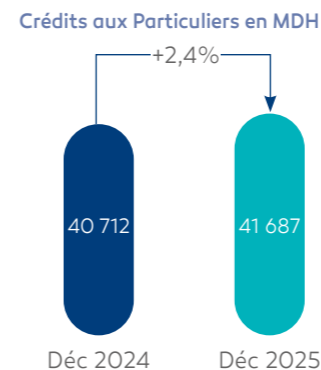
Les crédits atteignent 149 MMDH à fin décembre 2025, en progression de +5,4% par rapport à fin décembre 2024. Cette performance est principalement portée par la croissance des crédits à l'équipement (+18%), soutenue par le dynamisme des financements accordés aux entreprises.

La part de marché des crédits clientèles ressort à 12,64% à fin décembre 2025 par rapport à 12,53% enregistrée à fin décembre 2024.

Les crédits aux entreprises s'inscrivent en hausse de +9,5% à 74 MMDH à fin décembre 2025, portée principalement par la croissance soutenue des crédits à l'équipement (+18%) et des crédits de trésorerie (+8%). La part de marché des crédits aux entreprises s'affiche à 11,26% à fin décembre 2025.



Les crédits aux particuliers se hissent de +2,4%, à 41 MMDH à fin décembre 2025, tirés par la hausse des crédits à la consommation de +5,4% et celle des crédits immobiliers aux particuliers de +1,6%. La part de marché des crédits aux particuliers s'apprécie de +0,06p% atteignant 14,57% à fin décembre 2025.



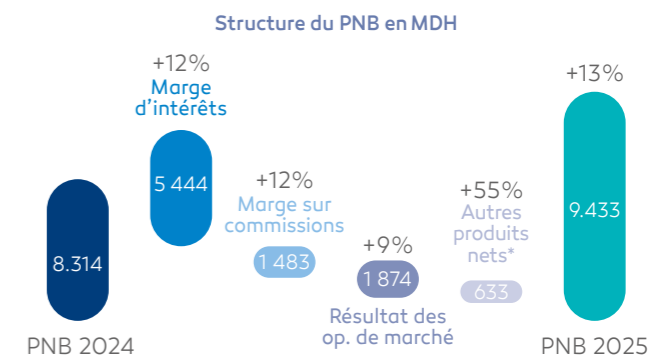
PRODUIT NET BANCAIRE

En 2025, le PNB affiche une croissance soutenue de +13%, atteignant 9 433 MDH contre 8 314 MDH à fin 2024 bénéficiant de la bonne tenue des revenus du Core Business et des activités de marché.

À fin 2025, la marge d'intérêts globale progresse de +12%, de par la hausse de +5% de la marge d'intérêts clientèle et la baisse des coûts de refinancement sur les marchés, dans un contexte de détente monétaire marqué par la réduction progressive du taux directeur de 3% à 2,25%.

La marge d'intérêts clientèle croit de +5%, tirée principalement par la dynamique de l'activité commerciale, que reflètent :

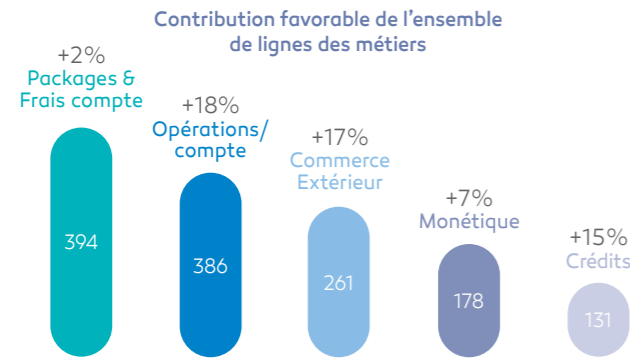
- La hausse des encours moyens de crédits de près de +5%, essentiellement tirée par la croissance des crédits aux entreprises, en particulier les crédits à l'investissement,
- La progression des dépôts moyens non rémunérés de près de +11%, avec une contribution significative des comptes chèques et des comptes courants,
- Ainsi, l'élargissement de cette base de dépôts non rémunérés, combiné aux baisses successives du taux directeur entre 2024 et 2025, a conduit à une amélioration du coût global des ressources.



*Autres revenus bancaires soit les dividendes nets des charges du fonds de garantie

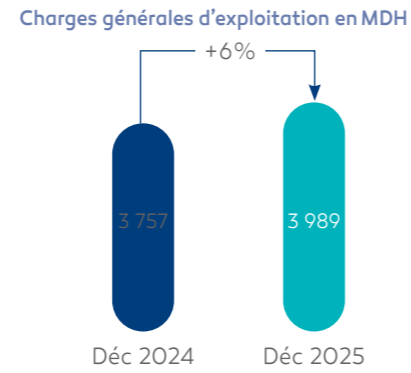
Marge sur commissions

Les commissions bancaires ressortent en croissance soutenue de +12%, à 1 483 MDH à fin 2025. Cette performance reflète la bonne tenue de l'ensemble des lignes métiers de la Banque.



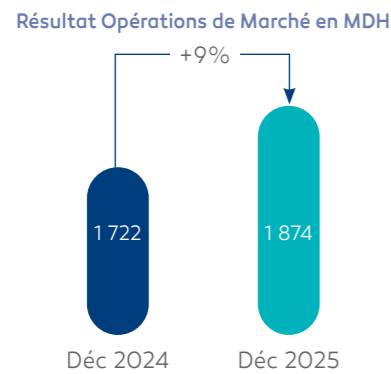
CHARGES GÉNÉRALES D'EXPLOITATION

Les charges générales d'exploitation s'établissent à fin décembre 2025 à 3 989 MDH, en hausse de +6% par rapport à fin 2024. Cette augmentation est liée à la poursuite des projets de transformation digitale et de renforcement des infrastructures informatiques de la Banque.



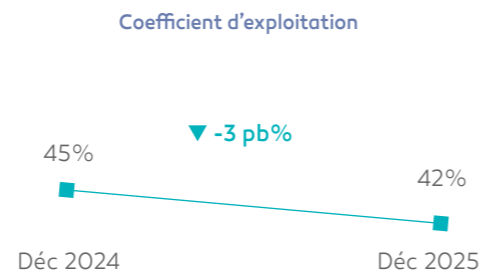
RÉSULTAT DES OPÉRATIONS DE MARCHÉ

Le résultat des opérations de marché s'établit à 1 874 MDH à fin décembre 2025 contre 1 722 MDH à fin décembre 2024, en progression de +9%. Cette performance reflète la bonne dynamique des activités de marché, portée notamment par la forte contribution de l'activité de change, qui enregistre des résultats soutenus.



Les charges de fonctionnement hors amortissements liés aux investissements, sont maîtrisées et leur progression contenue à +1%.

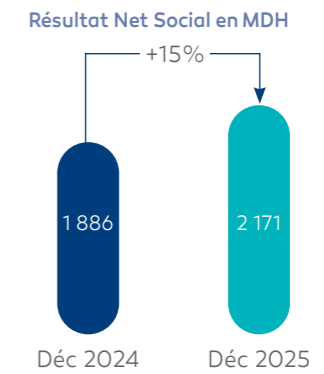
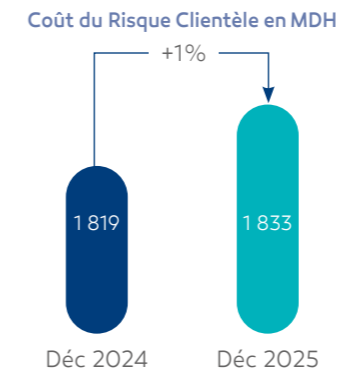
Parallèlement, le coefficient d'exploitation s'inscrit en nette amélioration, passant de 45% à 42%, soit un gain de près de 3pb%.



COÛT DU RISQUE

Le Coût du Risque global s'élève à 2 095 MDH à fin 2025 contre 1 713 MDH à fin 2024, intégrant :

- Les dotations clientèle Brutes de 2 191 MDH à fin 2025, contre 2 177 MDH à fin 2024,
- Les reprises de provisions clientèle de 358 MDH, en ligne avec le plan.



SERVICES FINANCIERS SPÉCIALISÉS

Contribution	SFS		Salafin		Maghrébil		M.Factoring		RM Experts		EulerHermes Acmar	
	D25	D24	D25	D24	D25	D24	D25	D24	D25	D24	D25	D24
MDH												
PNB Consolidé	811,0	699,5	288,1	286,8	492,9	400,3	16,1	11,2	14,0	1,1	na	na
Evolution	16%		0%		23%		43%					
Frais Généraux	-300,7	-272,0	-140	-126	-100	-89	-24,1	-22,7	-37,0	-33,9	na	na
Evolution	10,5%		11%		12%		6%		9%			
Coût du Risque	-123,7	-108,4	-50,9	-87,1	-71,7	-20,2	-1,0	-1,1	na	na	na	na
Evolution	14%		-42%		255%		-6%					
Résultat Net PDG	159,8	152,9	54,8	54,7	96,8	89,6	5,2	4,3	4,8	-1,1	-1,8	5,4
Evolution	5%		0%		8%		20%					

La filière des Services Financiers Spécialisés affiche une hausse de +5% de sa contribution au RNPG, passant de 153 MDH en 2024 à 160 MDH en 2025.

SALAFIN ressort avec un résultat net de 96,1 MDH, en hausse de +3,2%, suite à l'évolution favorable du Produit Net Bancaire de +2,3%, portée notamment par le dynamisme de l'activité LOA (+22,5%) et de la marge sur commission (+4%) et ce, conjuguée à une maîtrise du risque marquée par une baisse significative de -19,8% des dotations nettes aux provisions à 60,9 MDH en 2025.

Pour sa part, le résultat net de **Maghrébil** s'établit à 148 MDH, en hausse de +9% par rapport à l'année dernière, tirée par celle du PNB de +16% en raison notamment de l'amélioration des produits des opérations de crédit-bail de +7% combinée à la hausse maîtrisée des charges de 2% sur la période. Le Résultat Brut d'Exploitation s'inscrit en progression de +18% à 339 MDH.

Maroc Factoring renforce son résultat net de +20% à 5,2 MDH. Cette progression solide est portée par une activité commerciale qui surperforme ses objectifs budgétaires. En effet, les intérêts ressortent en progression de 49%, réalisant 146% du budget annuel de même que les commissions réalisent un TRO de 111%. Le coefficient d'exploitation s'améliore de 2 p% à 68% en 2025 dans un contexte de hausse de +6% des Charges Générales d'Exploitation.

RM Experts affiche un bénéfice de 4,8 MDH en 2025, contre un déficit de 1,1 MDH en 2024 et ce, grâce à la nette amélioration du chiffre d'affaires conjuguée à la maîtrise des charges générales d'exploitation.

GESTION D'ACTIFS ET BANQUE D'AFFAIRES

La filière « GABA » regroupe BMCE Capital, BMCE Capital Bourse et BMCE Capital Gestion.

Contribution	GABA		BMCE CAPITAL		BK Bourse		BK Gestion	
	D25	D24	D25	D24	D25	D24	D25	D24
PNB Consolidé	672,5	457,5	370,0	252,0	62,2	31,4	240,3	174,1
Evolution	47%		47%		98%		38%	
Frais Généraux	-478,7	-342,0	-378,0	-279,5	-36,1	-17,7	-64,6	-44,8
Evolution	40%		35%		104%		44%	
Coût du Risque	0,0	0,0	0,0	0,0	0,0	0,0	0,0	0,0
Evolution	0,0	0,0	0,0	0,0	0,0	0,0	0,0	0,0
Résultat Net PDG	144,5	103,5	46,7	34,3	12,8	6,7	85,0	62,5
Evolution	40%		36%				36%	

Le Pôle GABA enregistre une bonne performance en 2025, portée par le dynamisme de l'ensemble de ses composantes.

La contribution au RNPG de cette filière s'élève à 144,5 MDH, en hausse de +40% par rapport à 2024.

Ainsi le Résultat net consolidé de **BMCE Capital** ressort à 46,7 MDH en 2025 contre 34,3 MDH en 2024, marquant ainsi une progression de 36% (+12,5 MDH).

Pour **BMCE Capital Bourse**, la dynamique de croissance de 2024 s'intensifie en 2025, avec un bénéfice net atteignant 13 MDH vs 6,5 MDH en 2024.

BMCE Capital Gestion affiche un résultat de près de 85 MDH, en progression de +36% (+22 MMAD) par rapport à la même période de l'exercice précédent et en avance par rapport au budget annuel. Cette performance est portée par la forte croissance des revenus de +13% de la filiale en 2025.

AUTRES ACTIVITÉS AU MAROC

Le secteur « autres activités » regroupe principalement Locasom, EAI, et Bank Al Karam.

Contribution	Autres		Locasom		Bank Al Karam		EAI	
	D25	D24	D25	D24	D25	D24	D25	D24
PNB Consolidé	247,9	222,7	196,5	204,0	51,5	18,7	na	na
Evolution	18,7		-3,7%					
Frais Généraux	-201,1	-159,7	-141,6	-104,2	-60	-5,9	na	na
Evolution	26%		36%					
Coût du risque	-2,52	-0,95	-0,5	0,0	-2,0	-0,9	na	na
Evolution								
Résultat Net PDG	-11,8	2,8	15,7	41,6	-27,7	-39,3	0,3	0,6
Evolution			-62%		29%		-46%	

Locasom, réalise un résultat net en 2025 de 24 MDH contre 27,5 MDH en 2024, soit une baisse de 12%.

Au 31 décembre 2025, le résultat net de **Bank Al Karam** s'est établi à -27,7 MDH, en amélioration de 11 MDH par rapport à 2024 et nettement en avance par rapport au budget qui prévoyait un déficit de -41 MDH en 2025. Cette progression résulte de plusieurs facteurs combinés, à savoir, une augmentation du PNB de 17 MDH, parallèlement à une gestion rigoureuse des charges générales d'exploitation.

Enfin, **EAI**, la filiale technologique, a réalisé un résultat net de 0,7 MDH contre 1 MDH à la même période en 2024.

RÉSULTATS ET CONTRIBUTIONS DES ACTIVITÉS À L'INTERNATIONAL

Contribution Activités internationales	International		Europe		Afrique	
	D25	D24	D25	D24	D25	D24
PNB Consolidé	9 631,5	9 377,2	487,5	542,0	9 144,0	8 835,2
Evolution	3%		-10%		3%	
Frais Généraux	-4 544,7	-4 444,6	-250,8	-224,2	-4 293,9	-4 220,3
Evolution	2%		12%		2%	
Coût du Risque	-1 058,1	-1 043,7	53,2	34,4	-1 111,3	-1 078,0
Evolution	-1%		55%		3%	
Résultat Net PDG	1 904,8	1 779,0	167,0	202,5	1 737,8	1 576,5
Evolution	7%		-18%		10%	

Les activités internationales du Groupe enregistrent une hausse de +6% de leur Résultat Net Part du Groupe, porté par la dynamique de la zone Afrique (+10% de RNPG).

La contribution des activités à l'international au RNPG consolidé ressort à 48% en 2025 contre 51% en 2024, tenant compte de la contribution de 3% de la Banque de Développement du Mali, intégrée par Mise en Equivalence

ACTIVITÉS EN EUROPE

BOA EUROPE affiche un résultat net de +13,3 MEUR (140,2 MDH), en baisse de 25% dans un contexte de baisse des taux de référence, de renchérissement du coût du refinancement et ce, en raison d'une conjoncture économique et géopolitique internationale incertaine, marquée par une dégradation des risques en Afrique et au Moyen Orient.

BOA UK voit, pour sa part, son bénéfice net s'établir à 2,2 ME (26,8 MDH) en 2025 contre 1 ME (12,1 MDH) en 2024, soit une hausse de +1,1 ME. A noter que l'année 2025 a été impactée par (i) la baisse des encours moyens de crédits, suite aux effets des restrictions réglementaires qui n'ont été levées qu'en juin 2025 et (ii) la hausse des charges en raison des efforts déployés pour se conformer aux exigences du FCA.

ACTIVITÉS EN AFRIQUE

Contribution	Afrique		BOA		LCB		BDM	
	D25	D24	D25	D24	D25	D24	D25	D24
PNB consolidé	9 144	8 835	9 144	8 426		409	na	na
Evolution	3%		9%					
Frais généraux	-4 294	-4 220	-4 293,9	-4 023,5		-197	na	na
Evolution	2%		7%					
Coût du risque	-1 111	-1 078	-1 111	-955		-123	na	na
Evolution	3%		16%					
Résultat Net PDG	1 737,8	1 576	1 576	1 576		18	116	96
Evolution	10,2%		11%				21%	

Le Résultat Net Groupe de **BOA Afrique** ressort à 315 MEUR, en hausse de +7% par rapport à l'année dernière, et en avance par rapport au plan qui prévoyait 300 MEUR.

Le Résultat Net Part de Groupe s'élève, pour sa part, à 215 MEUR, en progression de +7% contre 201 MEUR en 2024

La contribution de la zone UEMOA, au RNPG de **BOA Afrique**, enregistre une baisse de -14%, représentant une part de 46%. Pour sa part, la zone anglophobe affiche une contribution de +24 MEUR en 2025 en hausse de +42% contre 17 MEUR en 2024, représentant 11% du RNPG. Enfin, la zone Océan Indien et Afrique Centrale ressort avec une contribution en hausse de +24% à périmètre constant, représentant 35% du RNPG de BOA Afrique.

Le PNB s'apprécie de +10% (+5% à périmètre constant).

La marge d'intérêts progresse de 8%, portée par de meilleurs rendements d'intermédiation, une hausse de la part des PME et une optimisation du coût des ressources.

Les frais généraux progressent de 4% à périmètre constant, avec un coefficient d'exploitation stable à 48%.

Le Coût du risque s'inscrit en forte hausse à 79 MEUR en 2025 contre 43 MEUR l'année dernière; le coût du risque à la clientèle ressort à 1,3% contre 0,7% en 2024, suite à une baisse du niveau des reprises entre 2024 et 2025, et à la dégradation dans les pays de l'AES.

La Banque de Développement du Mali, société mise en équivalence, affiche un résultat de 33,9 MEUR (557 MDH) en hausse de +23% par rapport à décembre 2024. Sa contribution au RNPG consolidé du Groupe ressort à 116 MDH en décembre 2025.

PERSPECTIVES DE CROISSANCE DU GROUPE

Le groupe BANK OF AFRICA évolue dans un environnement macroéconomique et réglementaire exigeant, caractérisé notamment par l'évolution des taux d'intérêt et le renforcement des contraintes prudentielles, dont le SREP, et marqué par la montée des incertitudes géopolitiques à l'échelle internationale.

Au titre du Plan Stratégique 2025-2027, les perspectives du Groupe s'inscrivent dans une accélération de l'exécution dudit plan stratégique, soutenue par le lancement d'un programme de transformation technologique majeur, visant à refondre en profondeur le système d'information et à en faire un levier clé de performance.

Ce programme structurant de modernisation permettra de doter le Groupe d'une architecture technologique moderne, sécurisée, agile et autonome, alignée sur les meilleurs standards internationaux et à même de soutenir durablement ses ambitions de croissance.

Parallèlement, le Groupe entend poursuivre le renforcement de ses priorités stratégiques, tant au Maroc qu'à l'international, à travers :

- La consolidation de la centralité client ;
- L'amélioration continue de la performance opérationnelle ;
- L'accélération de la digitalisation des activités ;
- L'expansion du Trade Finance en Afrique et consolidation du segment PME,
- Le renforcement de la présence panafricaine
- Et le développement des synergies à l'échelle du Groupe.

Le plan stratégique, enrichi par cette transformation technologique, constitue le socle d'une trajectoire visant à inscrire BANK OF AFRICA dans une dynamique de croissance durable, résiliente et innovante.

Par ailleurs, afin de soutenir ses ambitions de croissance et de renforcer sa capacité financière, la Banque a consolidé ses fonds propres en 2025 à travers l'émission d'un emprunt obligataire subordonné de catégorie 1 d'un montant total de 2 milliards de dirhams.

RISQUE GLOBAL DE LIQUIDITÉ ET DE TAUX D'INTÉRÊT

Afin de préserver les équilibres du bilan dans un contexte de croissance des actifs, le dispositif de gestion des risques de liquidité et de taux d'intérêt mis en place par BANK OF AFRICA - BMCE Group a pour objectif de veiller à :

- Assurer la stabilité des résultats contre les variations des taux d'intérêt, en préservant la marge d'intérêt et en optimisant la valeur économique des Fonds Propres ;
- Assurer un niveau de liquidité suffisant, permettant à la Banque de faire face à ses obligations à tout moment en la mettant à l'abri d'une crise éventuelle ;
- S'assurer que le risque inhérent aux positions de change ne vienne diminuer la marge bénéficiaire de la Banque ;
- Orienter la stratégie de la Banque de telle sorte à pouvoir saisir pleinement les opportunités de croissance offertes par l'environnement macroéconomique.

RISQUE DE LIQUIDITÉ

La stratégie de la Banque en matière de gestion du risque de liquidité a pour but d'adapter la structure de ses ressources afin de lui permettre de poursuivre de manière harmonieuse l'expansion de son activité.

Le risque de liquidité se traduit pour la Banque à travers l'impossibilité de satisfaire ses engagements, lorsque des besoins inattendus sont subis, et qu'elle ne peut y faire face à partir de ses actifs liquides.

Une telle éventualité peut trouver son origine dans d'autres causes que la liquidité ; à titre d'exemple, des pertes importantes qui résulteraient des défaillances des contreparties, ou d'évolutions adverses du marché.

Deux sources majeures peuvent générer un risque de liquidité :

- L'incapacité de l'établissement à lever les fonds nécessaires pour faire face à des situations inattendues à court terme, notamment un retrait massif des dépôts ou un tirage maximal des engagements en hors bilan ;
- Le non adossement des actifs et passifs ou le financement des actifs moyen et long termes par des passifs à court terme.

Un niveau de liquidité acceptable est un niveau qui permet à la Banque à la fois de financer l'évolution de ses actifs et de faire face à ses engagements, dès qu'ils sont exigibles, en mettant ainsi la Banque à l'abri d'une crise éventuelle.

Trois indicateurs permettent d'apprécier le profil de liquidité de la Banque :

- Le LCR (Liquidity Coverage Ratio) & NSFR (Net Stable Funding Ratio): coefficients de liquidité selon les normes de Bâle III ;
- Le profil des impasses cumulées à horizon 12 mois en mode statique.

La technique des impasses / Gap périodiques ou cumulés en dirhams et en devises, permet d'évaluer le niveau de risque de liquidité encouru par la Banque à court, moyen et long termes. Cette technique permet d'estimer les besoins nets de refinancement sur différents horizons et arrêter les modalités adéquates de couverture.

RISQUE DE TAUX

Le risque de taux d'intérêt est le risque que l'évolution future des taux d'intérêt vienne réduire les marges prévisionnelles de la Banque. La variation des taux d'intérêt impacte également la valeur actualisée des flux futurs attendus. Le degré d'impact sur la valeur économique des actifs et des passifs dépend de la sensibilité des différentes composantes du bilan à une variation des taux.

L'appréciation du risque de taux peut s'effectuer en faisant appel à un ensemble de simulations de stress testing, dans le cadre de scénarios de variation des taux tel que préconisé par le Comité de Bâle.

La stratégie de la Banque en matière de gestion du risque de taux d'intérêt veille à assurer la stabilité des résultats face aux variations des taux d'intérêt, en préservant la marge d'intérêt et en optimisant la valeur économique des Fonds Propres.

Les variations des taux d'intérêts peuvent avoir des répercussions néfastes sur la marge d'intérêt de la Banque, et par conséquent causer de sérieuses déviations par rapport au plan initial.

Afin de neutraliser ces risques de déviation, le département ALM oriente régulièrement la stratégie de la Banque en fixant des règles d'adossement des emplois à des ressources de même nature, et en définissant un seuil de tolérance maximum de déviation de la marge d'intérêt par rapport à la MNI prévisionnelle.

La technique des impasses / Gap périodiques ou cumulées en dirhams et en devises, permet d'évaluer le niveau de risque de taux encouru par la Banque à court terme et à moyen, long termes. Cette technique permet d'estimer les décalages d'adossements actif/passif sur différents horizons afin d'arrêter les modalités adéquates de couverture.

LISTE DES MANDATS DES ADMINISTRATEURS DE BANK OF AFRICA

OTHMAN BENJELLOUN,

Président Directeur Général

- Président Directeur Général de BANK OF AFRICA
- Président Directeur Général O CAPITAL GROUP
- Président Directeur Général O CAPITAL GREEN INVESTMENT (ex O CAPITAL AFRICA)
- Président Directeur Général Cap Estate
- Président Directeur Général Internationale de Financement et de Participation (Interfina)
- Président Directeur Général O Tower
- Président Directeur Général Ranch Adarouch
- Président Directeur Général Société Financière du Crédit du Maghreb (S.F.C.M)
- Président Directeur Général de BAB Consortium ;
- Président du Conseil d'Administration BMCE International Holding (B.I.H)
- Président du Conseil d'Administration Medi Telecom
- Président du Conseil d'Administration MBT Fund
- Président du Conseil d'Administration Revly's Marrakech
- Président du Conseil d'Administration RMA
- Président du Conseil d'Administration RMA Alternative Investments
- Président du Conseil d'Administration RMA Asset Management
- Président du Conseil d'Administration RMA Capital
- Président du Conseil d'Administration RMA Mandates
- Président du Conseil d'Administration Société d'Aménagement Tanger Tech
- Président du Conseil d'Administration de Maroc Biotechnologies (MARBIO) (ex-Sensyo Pharmatech)
- Président Directeur Général Financière Yacout
- Président du Conseil d'Administration de O CAPITAL EUROPE
- Administrateur d'Argan Invest
- Administrateur de Casablanca Finance City Authority
- Administrateur de Maghrebail
- Administrateur de Société Marocaine de Gestion des Fonds de Garantie des Dépôts Bancaires
- Président du Groupement Professionnel des Banques du Maroc
- Président de la Fondation Othman Benjelloun
- Gérant unique de Cap Chiadma

M. Azeddine GUESSOUS,

Représentant permanent de RMA et Administrateur Intuitu Personae

- Administrateur intuitu personae de BANK OF AFRICA et représentant permanent de RMA
- Président du Conseil de Surveillance de Risma
- Président Directeur Général de Maghrebail
- Président du Conseil d'Administration de BANK OF AFRICA EUROPE (ex BMCE International Madrid)
- Administrateur de BOA Group
- Administrateur de RMA, Vice-Président du Conseil
- Administrateur de LOCASOM
- Administrateur de SONASID
- Administrateur de MAROCAINE DES TABACS
- Administrateur d'ALMA PACK
- Administrateur d'ALMA BAT
- Administrateur d'AL AKHAWAYN
- Administrateur de MUTANDIS
- Gérant de Société SAZINAG

M. Lucien MIARA,

Représentant Permanent de la Banque Fédérative du Crédit Mutuel

- Administrateur, Représentant de la Banque Fédérative du Crédit Mutuel

M. Khalid SAFIR,**Représentant Permanent de la Caisse de Dépôt et de Gestion**

- Administrateur de CIH Bank
- Membre, Représentant Permanent de CDG, de Crédit Agricole de Maroc
- Administrateur, Représentant Permanent de CDG, BANK OF AFRICA (BOA)
- Membre, Représentant Permanent de CDG, Al Barid Bank (ABB)
- Président du Conseil d'administration de Société Centrale De Réassurance (SCR)
- Administrateur, Représentant Permanent de CDG de Casablanca Finance City Authority (CFCA)
- Administrateur, Représentant Permanent de CDG, de Barid Al Maghrib (BAM)
- Président du Conseil d'administration de CDG Capital
- Président du Conseil d'administration de CDG Invest
- Administrateur de Medi Telecom (Orange)
- Administrateur du Fonds Marocain de Placement (FMP)
- Président du Conseil d'administration de MADAEF
- Vice-Président de Société Marocaine de Valorisation des Kasbahs (SMVK)
- Administrateur de l'Université Internationale de Rabat (UIR)
- Membre du Conseil de surveillance de Tanger Med Special Agency (TMSA)
- Président du Conseil de surveillance de CDG Développement
- Vice-Président du Conseil d'administration de SONADAC
- Membre du Conseil des administrateurs d'Al Akhawayn University -AUI- (Board of Trustees)
- Membre du Conseil de surveillance d'Al Omrane
- Membre du Conseil d'administration de l'Université Euro-Méditerranéenne de Fès
- Membre du Conseil d'administration du GPBM
- Président du Conseil d'administration de la FONDATION CDG
- Président du Conseil d'administration de la FONDATION AHLI
- Membre du Conseil d'Administration de l'Agence Nationale de Soutien Solidaire

M.Hicham EL AMRANI,**Représentant Permanent de O Capital Group**

- Administrateur et Directeur Général Délégué de O CAPITAL GROUP (Fonction Principale)
- Administrateur de BANK OF AFRICA, représentant permanent de O CAPITAL GROUP et membre du Comité des Risques Groupe et du Comité Stratégique.
- Administrateur de RMA, Président du Comité Stratégique et Membre du Comité d'Audit
- Administrateur de MEDITELECOM (Orange) et Président du Comité d'Audit, Membre du Comité Stratégique et du Comité RH
- Administrateur de REVLY'S, représentant permanent d'INTERFINA
- Administrateur d'AL BAIDAA DESALINATION COMPANY
- Administrateur de CTM et Président des Comités Stratégique, RH et Membre du Comité d'Audit
- Administrateur de CTM MESSAGERIE
- Administrateur de AIR ARABIA MAROC et Représentant permanent de INTERFINA et Président du Comité d'Audit
- Administrateur de Africa Morocco Link (AML)
- Membre du Conseil de Surveillance de RISMA, Membre du Comité d'Audit & Président du Comité Stratégique
- Administrateur et Directeur Général Délégué de O CAPITAL GREEN INVESTMENT (Ex O CAPITAL AFRICA)
- Administrateur de O TOWER, représentant permanent de O CAPITAL GROUP
- Administrateur de O CAPITAL EUROPE
- Membre Fondateur de la FONDATION OTHMAN BENJELLOUN
- Président Directeur Général de ARGAN INVEST
- Administrateur de CAP ESTATE, représentant de O CAPITAL GROUP et Directeur Général Délégué
- Administrateur de COLLIERS INTERNATIONAL MAROC
- Administrateur, Vice-Président du Conseil d'Administration de DBM MEDIA GROUP (ex-Africa Teldis & Communication)
- Administrateur de FINANCIERE YACOUT, représentant permanent de O CAPITAL GROUP et Directeur Général Délégué
- Administrateur et Directeur Général Délégué de INTERFINA
- Président Directeur Général de Medium Finance
- Administrateur de SFCM, représentant permanent de O CAPITAL GROUP
- Membre du Conseil d'Administration de l'Association Partenariat Ecole Entreprise Al Jisr

M. Marc BEAUJEAN¹,**Représentant Permanent de British International Investment (CDC Ltd)**

- Administrateur de BANK OF AFRICA, représentant de BRITISH INTERNATIONAL INVESTMENT (CDC Ltd)
- Administrateur de BOA Group SA, représentant de BRITISH INTERNATIONAL INVESTMENT (CDC Ltd)
- Administrateur de Enabling Capital Luxembourg S.A.
- Administrateur de Essling Luxembourg GP S.A.R.L.
- Administrateur de Compliance4Business S.A., Waterloo (Belgique)

M. Mohamed Kabbaj,**Administrateur Indépendant**

- Administrateur indépendant de BANK OF AFRICA (et Membre du Comité des Risques Groupe, du Comité Stratégique & Membre du Comité d'Audit et de Contrôle Interne Groupe)

Mme Nezha LAHRICHI,**Administratrice Indépendante**

- Administratrice indépendante de BANK OF AFRICA (et Présidente du Comité d'Audit et de Contrôle Interne & Membre du Comité des Risques Groupe)

Mme Ngozi EDOZIEN**Administratrice Indépendante**

- Administratrice Directrice Générale de Invivo Partners Ltd, Nigéria
- Administratrice Indépendante de BANK OF AFRICA
- Administratrice Non Exécutive de Guinness Nigeria Plc, Diageo Nigéria
- Administratrice Non Exécutive de Imperial Brands Plc, UK
- Administratrice Non Exécutive de Ikeja Hotels Plc, Nigéria
- Administratrice Non Exécutive de Advantage Pharm, Nigéria

Mme Laureen KOUASSI-OLSSON**Administratrice indépendante**

- Présidente Directrice Générale de Birimian Holding
- Administratrice Indépendante de BANK OF AFRICA
- Administratrice Indépendante de Orange Abidjan Participations
- Administratrice Indépendante de Union Bancaire pour le Commerce et l'Industrie – Tunisie

Mme Jinane LAGHRARI**Administratrice indépendante**

- Administratrice Indépendante de Ryanair
- Administratrice Indépendante de Michoc
- Administratrice Indépendante de Pharmaprom

¹ A noter que BII, représenté par M. Marc Beaujean, a démissionné de son siège au sein du Conseil d'Administration en septembre 2025

M.Abdou BENSOUDA, ()****Administrateur intuitu personae**

- Administrateur de BANK OF AFRICA
- Président du Conseil d'Administration O Capital Investment Solutions
- Président de O Capital Invest
- Président de O Capital France
- Vice-Président de O Capital Green Investments
- Administrateur délégué de O Capital Europe
- Administrateur de Africa Investments Holdings
- Administrateur de Finatech Group
- Administrateur de Argan Infrastructure Fund
- Administrateur de Infra Invest
- Administrateur de Argan Infra
- Administrateur de Dounia Productions
- Administrateur de O Capital Group
- Administrateur de Alphavest Capital
- Administrateur de MAIC Gestion
- Administrateur de Valyans Consulting
- Administrateur de BAB Consortium
- Administrateur de Marbio
- Gérant de O Capital IM
- Gérant de la SCI O Capital Group
- Gérant de Global Strategic Holdings
- Gérant de B4 Advisory
- Administrateur VIA-AM
- Administrateur Afric Chimie
- Administrateur Artemis
- Administrateur Akwa Africa

M.Brahim BENJELLOUN-TOUIMI,**Administrateur Directeur Général Délégué**

- Administrateur Directeur Général Délégué BANK OF AFRICA
- Administrateur de RMA
- Administrateur de O CAPITAL GROUP
- Administrateur de la FONDATION BMCE Bank
- Administrateur de la FONDATION OTHMAN BENJELLOUN
- Administrateur d'EURO INFORMATION France
- Président du Conseil de Surveillance de BMCE CAPITAL
- Président du Conseil d'Administration de BMCE ASSURANCES
- Administrateur de BANK AL KARAM (Ex. BTI BANK), représentant de BANK OF AFRICA
- Administrateur de BOA UK
- Administrateur de BMCE INTERNATIONAL HOLDINGS
- Administrateur de BOA EUROPE
- Administrateur de MAGHREBAIL
- Administrateur de RM EXPERTS
- Administrateur de O'TOWER
- Président de la BOURSE DE CASABLANCA
- Administrateur de PROPARCO, représentant Permanent de BANK OF AFRICA

(**) M. Abdou Bensouda a démissionné de son mandat d'Administrateur lors du Conseil d'Administration du 27 mars 2026.

Mme Myriem BOUAZZAOUI,**Administratrice Intuitu Personae**

- Administratrice Intuitu Personae de BANK OF AFRICA
- Administratrice de CFG Bank, représentant BANK OF AFRICA
- Administratrice de CTM
- Administratrice de BMCE Capital Gestion
- Membre du Directoire de BMCE Capital
- Directrice Générale et Administratrice de BMCE Capital Gestion Privée
- Directrice Générale et Administratrice de BMCE Capital Gestion Privée International et Représentante permanente de BMCE Capital Gestion Privée
- Administratrice de BMCE Capital Solutions
- Administratrice de BMCE Capital Investments
- Administratrice du Fonds Capital Venture (sous gestion par BMCE Capital Investments)
- Administratrice de BMCE Capital Holding
- Administratrice de BMCE Capital Securities (Tunisie)
- Présidente du Conseil d'Administration de BOA Capital Asset Management (Côte d'Ivoire)
- Administratrice de BMCE Capital Research, représentant BMCE Capital Gestion
- Administratrice de BMCE Capital Gestion sous Mandat, représentant BMCE Capital Gestion
- Administratrice de BMCE Capital Titrisation et représentant BMCE Capital Gestion
- Présidente du Conseil d'Administration de BMCE Capital Asset Management, Tunisie

AUTRES MENTIONS

Aucune difficulté rencontrée en 2025 - Prise de participation à hauteur de 7,4% dans le capital de la Chambre de Compensation du Maroc pour un montant de 7,4 MDH. - En janvier 2026, BANK OF AFRICA a obtenu l'agrément de Négociateur Compensateur dans le cadre de l'opérationnalisation du marché à terme au Maroc.

Cet agrément constitue une étape structurante dans le développement de l'écosystème financier national, marquant l'introduction effective des instruments dérivés standardisés.

Dans ce cadre, l'exercice de l'activité de négociation sur le marché à terme d'instruments financiers, pour le compte propre de la Banque et pour le compte de la clientèle, conformément aux dispositions légales et réglementaires, sera soumis à l'autorisation de la prochaine Assemblée Générale Ordinaire.

Cette avancée stratégique consolide le positionnement de BANK OF AFRICA dans les activités de marché et renforce sa crédibilité auprès des acteurs nationaux et internationaux, tout en contribuant à la modernisation de la place financière.

Cette nouvelle offre viendra enrichir la palette de services de la Banque dans les activités de marché.

TITRES DE PARTICIPATION AU 31/12/2025

Dénomination de la société émettrice	Secteur d'activité	Nombre de titres	Capital social	Participation au capital en%	Prix d'acquisition global	Provisions	Valeur comptable nette
TITRES DE PARTICIPATION							
TANGER MED ZONES	Sté d'aménagement	821 877	906 650 000	9,06	82 188	-	82 188
CASABLANCA FINANCE CITY AUTHORITY	Gest, de la place financière de Casablanca	500 000	500 000 000	10,00	50 000	-	50 000
ECOPARC DE BERRECHID	Sté d'aménagement	120 000	55 000 000	21,82	12 000	-	12 000
CENTRE MONETIQUE INTERBANCAIRE	Gestion Monétique	109 990	98 200 000	11,20	11 000	-	11 000
Fonds de garantie de la commande publique	Fonds d'investissement	100 000	135 000 000	7,41	10 000	-	10 000
MOROCCAN INFORMATION TECHNOPARK COMPANY	Gest.Im.techno parc	56 500	46 000 000	12,28	5 650	-	5 650
BAB CONSORTIUM	Sté pharmaceutique	33 332	10 000 000	33,33	3 333	-	3 333
BMCE Capital Real Estate	Gestion d'actifs immobiliers	12 495	5 000 000	24,99	1 250	-	1 250
MARTKO (MAGHREB ARAB TRADING C°)	Ets financier	12 000	600 000 USD	20,00	971	971	-
MNF VENTURES	Gest, fonds MNF	4 000	2 000 000	20,00	400	400	-
STE RECOURS	Sté de recouvrement	3 750	2 500 000	15,00	375	375	-
511 Titres de participation					177 166	1 746	175 420
TITRES DES ENTREPRISES LIÉES							
O TOWER	Sté d'aménagement	31 300 119	6 520 858 600	48,00	3 130 012	-	3 130 012
BOA Group	Ets de crédit/étranger	435 192	93 154 535 EUR	72,41	2 900 772	-	2 900 772
BIH	Ets de crédit/étranger	102 173 261	102 173 261 GBP	100,00	1 253 870	-	1 253 870
BANK OF AFRICA EUROPE	Ets de crédit/étranger	666 149	40 635 089 EUR	100,00	856 968	-	856 968
SALAFIN	Crédit à la consommation	1 935 692	312 411 900	61,96	707 410	-	707 410
LITTORAL INVEST	Société immobilière	26 000	2 600 000	100,00	450 000	-	450 000
BANK AL KARAM	Banque participative	6 000 000	600 000 000	100,00	404 000	-	404 000
MAGHREBAIL	Crédit bail	726 220	138 418 200	52,47	370 770	-	370 770
LOCASOM	Location Longue durée	784 768	83 042 900	94,50	336 882	-	336 882
BANQUE DE DEVELOPPEMENT DU MALI	Ets de crédit étranger	121 726	50 000 268 220 FCFA	32,38	135 112	-	135 112
BOA UGANDA	Ets de crédit/étranger	71 116 055	150 000 000 000 UGX	47,41	131 619	-	131 619
SOCIETE D'AMENAGEMENT TANGER TECH - SA-TT	Sté d'aménagement	1 250 000	500 000 000	25,00	125 000	-	125 000
HANOUTY	Distribution	93 624	20 399 000	45,90	123 529	123 529	-
BMCE CAPITAL	Banque d'affaires	100 000	100 000 000	100,00	100 000	-	100 000
IMMOBILIERE RIYAD ALNOUR	Hôtellerie	3 000	300 000	100,00	78 357	-	78 357
DAMANE CASH	Ets financier	369 996	37 000 000	99,99	57 000	-	57 000
MAROC FACTORING	Factoring	450 000	45 000 000	100,00	51 817	-	51 817
GLOBAL NETWORK SYSTEMS HOLDING	Traitement de l'information	116 000	11 600 000	100,00	46 591	-	46 591
BOA EUROSERVICES	Ets financier	3 768	4 831 000 EUR	78,00	40 363	-	40 363
BMCE IMMOBILIER	SCI	200 000	20 000 000	100,00	29 700	-	29 700
RM EXPERT	Recouvrement créances	200 000	20 000 000	100,00	20 000	-	20 000
DOCUPRINT	Sté de service	50 000	5 000 000	100,00	19 000	-	19 000
EULER HERMES ACMAR	Assurances et service	100 000	50 000 000	20,00	10 001	-	10 001
BMCE CAPITAL BOURSE	Sté de bourse	67 500	10 000 000	67,50	6 750	-	6 750
BMCE CAPITAL GESTION	Gestion OPCVM	250 000	25 000 000	100,00	6 443	-	6 443
STE FINANCIERE Italie	Société financière	600 000	600 000 EUR	100,00	6 427	6 427	-
OPERATION GLOBAL SERVICES	Sces Back-office	50 000	5 000 000	100,00	5 000	-	5 000
Eurafric Information	Service Informatique	41 000	10 000 000	41,00	4 100	-	4 100
BMCE ASSURANCES	Assurances	15 000	1 500 000	100,00	3 025	-	3 025
ENNASR CHRISTINA	Sté civile immobilière	3 000	300 000	100,00	290	-	290
BOA ZURICH	Bureau de représentation	200	20 000 CHF	100,00	230	-	230
AKENZA IMMO	Promotion immobilière	100	10 000	100,00	10	-	10
SAISS IMMO NEJMA	Promotion immobilière	100	10 000	100,00	10	-	10
SUX HILL PRIMERO	Promotion immobilière	100	10 000	100,00	10	-	10
SUX HILL SECONDO	Promotion immobilière	100	10 000	100,00	10	-	10
SUX HILL TERCIO	Promotion immobilière	100	10 000	100,00	10	-	10
NOUACER CITY IMMO	Promotion immobilière	100	10 000	100,00	10	-	10
MOHIT IMMO	Promotion immobilière	100	10 000	100,00	10	-	10
FARACHA IMMO	Promotion immobilière	100	10 000	100,00	10	-	10

Dénomination de la société émettrice	Secteur d'activité	Nombre de titres	Capital social	Participation au capital en%	Prix d'acquisition global	Provisions	Valeur comptable nette
KRAKER IMMO	Promotion immobilière	100	10 000	100,00	10	-	10
BERLY IMMO	Promotion immobilière	100	10 000	100,00	10	-	10
ERRAHA NAKHIL	Promotion immobilière	100	10 000	100,00	10	-	10
GOLEMPRIME IMMO	Promotion immobilière	100	10 000	100,00	10	-	10
JASPE IMMO	Promotion immobilière	100	10 000	100,00	10	-	10
MAADEN SECONDO	Promotion immobilière	100	10 000	100,00	10	-	10
MONET IMMO	Promotion immobilière	100	10 000	100,00	10	-	10
SALAM PRIMERO	Promotion immobilière	100	10 000	100,00	10	-	10
VILLASBUGAN IMMO	Promotion immobilière	100	10 000	100,00	10	-	10
DENIM PRIMERO 1	Promotion immobilière	100	10 000	100,00	10	-	10
IKAMAT TILILA	Promotion immobilière	1 000	100 000	100,00		-	-
512 Titres de participation dans les entreprises liées					11 411 220	129 956	11 281 264
TITRES DE L'ACTIVITÉ DU PORTEFEUILLE							
E.S.F.G.	Ets crédit /étranger	923 105	207 075 338 EUR	0,45	170 798	170 798	-
E.S.I	Ets crédit /étranger	467 250	500 400 000 EUR	0,93	147 029	147 029	-
PROPARCO	Ets crédit multi-national	957 142	1 353 513 248 EUR	1,13	130 205	-	130 205
UBAE ARAB ITALIAN BANK	Ets crédit/étranger	63 032	261 185 870 EUR	2,65	70 961	18 409	52 552
BANQUE MAGHREBINE D'INVESTISSEMENT ET DE COMMERCE EXTERIEUR	Ets crédit	6 000	150 000 000 USD	4,00	54 770	-	54 770
BOURSE DE CASABLANCA	Bourse des valeurs	310 014	387 517 900	8,00	31 373	-	31 373
AMETHIS II	Sté d'invest en capital à risque	2 857	307 852 K EUR	1,33	30 757	-	30 757
MAROC NUMERIC FUND II	Fonds d'investissement	215 685	110 000 000	19,61	21 569	-	21 569
AMETHIS III	Sté d'invest en capital à risque	1 975	42 867 K EUR	2,13	21 156	-	21 156
AMETHIS FINANCE Luxembourg	Sté d'invest en capital à risque	1 836	87 577 K EUR	2,10	19 654	4 729	14 925
EmergingTech Ventures Fund I	Fonds d'investissement	150 000	223 324 600	6,72	14 213	-	14 213
FONDS D'INVESTISSEMENT DE L'ORIENTAL	Fonds d'investissement	215 000	300 000 000	7,17	13 438	5 395	8 042
AZUR FUND	Fonds d'investissement	150 000	352 100 000	4,26	12 336	-	12 336
MAROC NUMERIC FUND	Fonds d'investissement	51 028	25 514 000	20,00	12 000	6 897	5 103
CAPITAL CROISSANCE	Fonds d'investissement	500 000	285 227 200	17,53	11 126	-	11 126
INMAA SA	Société de service	53 333	20 000 000	26,67	5 333	2 323	3 010
AFRICA50 INFRASTRUCTURE FUND I	Fonds d'investissement	2 500	216 208 461 USD	1,16	4 716	-	4 716
AFREXIM BANK (African Import Export)	Ets crédit /étranger	30	990 126 000 USD	0,01	2 815	-	2 815
FONDS MONETAIRE ARABE(ARAB TRADE FINANCING PROGRAM)	Ets financier	77	985 150 000 USD	0,03	2 738	-	2 738
FIROGEST	Fonds d'investissement	2 500	2 000 000	12,50	250	-	250
SOCIETE MAROCAINE DE GESTION DES FONDS DE GARANTIE BANCAIRE	Gestion des fonds de garantie	1 987	4 373 500	4,54	59	-	59
515 Titres de l'activité de portefeuille					777 296	355 579	421 716
AUTRES TITRES DE PARTICIPATION							
CFG BANK	Banque d'investissement	1 425 325	700 159 200	4,07	103 997	-	103 997
Mutandis SCA	Fonds d'investissement	832 458	924 673 700	9,00	96 807	-	96 807
Mutandis AUTOMOBILE SCA	Distribution Automobile	179 950	134 352 100	13,44	81 552	61 398	20 154
ROYAL RANCHES MARRAKECH	Promot. Immobilière et touristique	106 667	800 000 000	13,33	60 000	-	60 000
Bank of Palestine	Banque d'investissement	2 858 940	260 559 617 USD	1,10	45 642	-	45 642
CHAMBRE DE COMPENSATION DU MAROC - CCP	Gestion des transactions financières	74 000	100 000 000	7,40	7 400	-	7 400
SOGEOS	Sté d'aménagement	46 216	35 000 000	13,20	4 622	-	4 622
LA CELLULOSE DU MAROC	Pâte à papier	52 864	700 484 000	0,75	3 393	3 393	-
SMAEX	Assurances et service	22 563	50 000 000	4,51	1 690	-	1 690
FRUMAT	Agro-alimentaire	4 000	13 000 000	3,08	1 450	1 450	-
L'IMMOBILIERE INTERBANCAIRE	Immobilier	12 670	19 005 000	6,67	1 267	-	1 267
SAPINO	Sté d'aménagement	10 000	60 428 600	1,65	1 000	-	1 000
MAROCLEAR	Dépositaire central	803	100 000 000	4,02	803	-	803
IMPRESSION PRESSE EDITION	Edition et impression	8 013	10 000 000	8,01	801	-	801
CASABLANCA PATRIMOINE S.A	Développement local	5 000	31 000 000	1,61	500	-	500
GECOTEX	Industrie	5 000	10 000 000	5,00	500	500	-
SOCIETE ALLICOM MAROC	Industrie	5 000	20 000 000	2,50	500	500	-

Dénomination de la société émettrice	Secteur d'activité	Nombre de titres	Capital social	Participation au capital en%	Prix d'acquisition global	Provisions	Valeur comptable nette
PORTNET	Service informatique	1 800	11 326 800	1,59	180	-	180
SINCOMAR	Agro-alimentaire	494	37 440 000	0,13	49	49	-
SWIFT	Sté de service	23	434 020 000 EUR	0,01	23	-	23
DYAR AL MADINA	Cie immobilière	640	20 000 000	0,32	9	-	9
RMA	Assurances	5	1 796 170 800	0,00	2	-	2
RISMA	Tourisme	10	1 432 694 700	0,00	2	-	2
516-9 Autres titres de participation					412 190	67 291	344 899
COMPTES COURANTS D'ASSOCIÉS							
BAB CONSORTIUM					778 941	-	778 941
IMMOBILIERE RIYAD ALNOUR					502 095	-	502 095
FARACHA IMMO					125 951	26 119	99 833
KRAKER IMMO					108 736	-	108 736
SAISS IMMO NEJMA					101 901	-	101 901
IKAMAT TILILA					79 818	61 000	18 818
SUX HILL SECONDO					52 947	-	52 947
JASPE IMMO					37 928	-	37 928
SUX HILL PRIMERO					26 583	-	26 583
SUX HILL TERCIO					18 842	-	18 842
CASABLANCA FINANCE CITY AUTHORITY					17 500	-	17 500
GOLEMPRIME IMMO					11 145	-	11 145
MOHIT IMMO					5 797	-	5 797
ECOPARC DE BERRECHID					4 736	-	4 736
AKENZA IMMO					4 328	-	4 328
MARTCO					1 500	1 500	-
ALLICOM MAROC					552	552	-
NOUACER CITY IMMO					110	-	110
MONET IMMO					66	-	66
DENIM PRIMERO IMMO					66	-	66
SALAM PRIMERO					66	-	66
ERRAHA NAKHIL					66	-	66
VILLASBUGAN IMMO					66	-	66
BERLY IMMO					66	-	66
MAADEN SECONDO					66	-	66
514 Autres emplois assimilés					1 879 873	89 171	1 790 702
TOTAL GÉNÉRAL					14 657 745	643 743	14 014 002